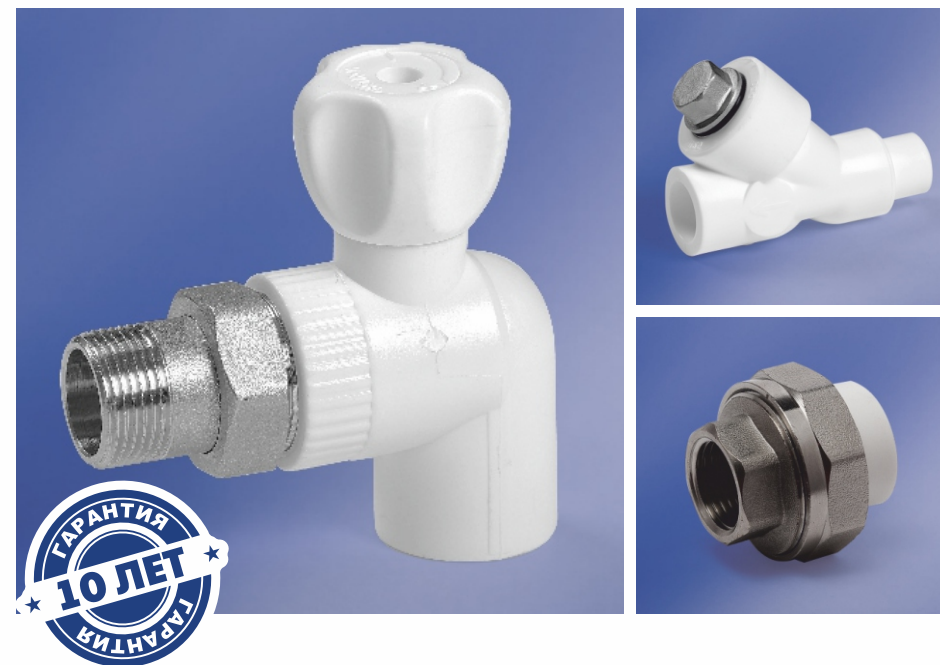


КОНТУР

РОССИЙСКИЙ ПРОИЗВОДИТЕЛЬ
СОВРЕМЕННЫЕ ПОЛИМЕРНЫЕ
ТРУБОПРОВОДНЫЕ СИСТЕМЫ



Система менеджмента качества
сертифицирована
ISO 9001



**ДЕТАЛИ СОЕДИНИТЕЛЬНЫЕ
И ЗАПОРНАЯ АРМАТУРА ДЛЯ
НАПОРНЫХ ТРУБ
ИЗ ПОЛИПРОПИЛЕНА**

КОНТУР.РФ

ПАСПОРТ
РУКОВОДСТВО ПО ЭКСПЛУАТАЦИИ



О компании

Производственная компания КОНТУР основана в России в 2007 году. Основным направлением деятельности компании является производство и продажа современных полимерных трубопроводных систем для водоснабжения, напольного и радиаторного отопления, внутренней и наружной канализации.



Почему мы?

Профессионализм: технологии и процессы производства отработаны годами.

Репутация и популярность: торговая марка «КОНТУР» пользуется заслуженным уважением потребителей. Более 60 крупнейших сантехнических компаний России и СНГ сотрудничают с нами на долгосрочной основе.

Широкий ассортимент: более 650 наименований изделий диаметром D16-160мм.

Надежность: собственная, аттестованная в установленном порядке, лаборатория ПК КОНТУР осуществляет постоянный контроль качества в течение всего производственного цикла: от проверки поступающего сырья до приемосдаточных испытаний готовой продукции.

Уверенность: вся продукция ПК КОНТУР сертифицирована на соответствие требованиям российской нормативной документации (ГОСТ 32415-2013) и имеет расширенную гарантию 5 лет. Ответственность производителя застрахована на 10 000 000 руб.

Техническое сопровождение: индивидуальные решения, шеф-монтаж, помощь в проектировании, консультации инженеров. Высокий стандарт обслуживания подтвержден сертификатом ISO 9001: 2008.

Рекламно-информационная поддержка партнеров.

Наша система — это оптимальный выбор! Отправка товара в любые регионы России проверенными транспортными компаниями! С нами уже работают города: Тюмень, Сургут, Екатеринбург, Москва, Киров, Казань, Уфа, Магнитогорск, Нижний Новгород, Челябинск, Пермь, Омск, Курган, Нижневартовск, Воронеж, Смоленск и многие другие!

Отдел продаж

(343) 298-00-58, доб. 226

Лаборатория и служба качества

(343) 298-00-58, доб. 252

Логистика и склад

(343) 298-00-58, доб. 209

контур.рф

ПАСПОРТ РУКОВОДСТВО ПО ЭКСПЛУАТАЦИИ

ДЕТАЛИ СОЕДИНИТЕЛЬНЫЕ И ЗАПОРНАЯ АРМАТУРА ДЛЯ НАПОРНЫХ ТРУБ ИЗ ПОЛИПРОПИЛЕНА



1. Сведения об изделии

Детали соединительные и запорная арматура для напорных труб из полипропилена (далее по тексту - фитинги) изготавливаются из полипропилена рандом-сополимер. Комбинированные фитинги изготавливаются из полипропилена рандом-сополимер и закладных резьбовых элементов из медно-цинковых (латунных) сплавов. В условиях хранения и эксплуатации фитинги не выделяют в окружающую среду

токсичных веществ и при непосредственном контакте не оказывают вредного действия на организм человека.

Детали соединительные для напорных труб из полипропилена сертифицированы на требования ГОСТ 32415-2013 и ТУ 22.21.29-001-14504968-2017. Актуальные версии документов размещены на сайте ООО «ПК КОНТУР».

2. Назначение и область применения

Детали соединительные предназначены для создания соединений напорных труб из полипропилена при помощи контактной сварки в раструб (полифузионной муфтовой сварки).

Запорная арматура предназначена для перекрытия потока рабочей среды. Соединения запорной арматуры с напорными трубами из полипропилена выполняются как при помощи контактной сварки в раструб (полифузионной муфтовой сварки), так и при помощи резьбовых соединений.

Комбинированные фитинги предназначены для создания резьбовых соединений напорных труб из полипропилена с элементами, имеющими трубную цилиндрическую резьбу. Фитинги и запорная арматура могут

использоваться в системах холодного и горячего водоснабжения, водяного отопления, а также в технологических трубопроводах для транспортирования жидкостей, неагрессивных к материалу труб и фитингов.

Номенклатура, назначение, артикулы, веса и нормы упаковки указаны в Таблице 1.

Обозначения, принятые в таблице:

D – номинальный наружный диаметр соединяемых труб по ГОСТ 32415-2013 в миллиметрах;

R – размер трубной цилиндрической резьбы в дюймах;

ПП – полипропилен;

НР – наружная резьба;

ВР – внутренняя резьба;

ВН – вход или выход внутренний полипропиленовый.

Таблица 1. Номенклатура, назначение и артикулы.

Муфта соединительная					
Используется для соединения труб Монтаж: вход - ПП наружный, выход - ПП наружный					
Артикул	D, мм	В пакете, шт	В коробке, шт	Вес, гр.	
011201020000	20	20	500	10	
011201025000	25	30	300	16	
011201032000	32	20	180	27	
011201040000	40	15	105	50	
011201050000	50	10	70	78	
011201063000	63	7	42	128	
011201075000	75	7	25	230	
011201090000	90	1	15	360	
011201100000	110	1	8	640	

Муфта переходная					
Используется для соединения труб разного диаметра Монтаж: вход - ПП наружный, выход - ПП наружный					
Артикул	D, мм	В пакете, шт	В коробке, шт	Вес, гр.	
011203020100	20-16	20	700	8	
011203025100	25-20	20	320	15	
011203032100	32-20	20	260	22	
011203032200	32-25	20	200	23	
011203040100	40-20	30	120	34	
011203040200	40-25	30	120	36	
011203040300	40-32	18	72	33	
011203050100	50-20	10	70	50	
011203050200	50-25	20	60	50	
011203050300	50-32	20	60	50	
011203050400	50-40	15	45	56	
011203063100	63-20	6	36	94	
011203063200	63-25	6	36	96	
011203063300	63-32	6	36	92	
011203063400	63-40	6	36	98	
011203063500	63-50	6	18	104	

Муфта переходная ВН

Используется для соединения трубы с фитингом большего диаметра
Монтаж: вход - ПП наружный, выход - ПП внутренний

Артикул	D, мм	В пакете, шт	В коробке, шт	Вес, гр.	
011204025100	25-20	20	300	10	
011204032100	32-20	20	200	12	
011204032200	32-25	20	200	15	

Муфта НР комбинированная

Используется для соединения трубы с резьбовыми фитингами
Монтаж: вход - ПП наружный, выход - ЛАТУНЬ наружная резьба

Артикул	D, мм	В пакете, шт	В коробке, шт	Вес, гр.	
011211020100	20 - 1/2"	20	240	53	
011211020200	20 - 3/4"	10	160	74	
011211025100	25 - 1/2"	20	280	59	
011211025200	25 - 3/4"	10	160	74	
011211025300	25 - 1"	10	100	140	
011211032100	32 - 1/2"	20	80	64	
011211032200	32 - 3/4"	10	90	82	
011211032300	32 - 1"	10	50	184	

Муфта комбинированная НР под ключ

Используется для соединения трубы с резьбовыми фитингами
Монтаж: вход - ПП наружный, выход - ЛАТУНЬ наружная резьба

Артикул	D, мм	В пакете, шт	В коробке, шт	Вес, гр.	
011215032300	32 - 1"	6	42	200	
011215040400	40 - 1 1/4"	4	28	270	
011215050500	50 - 1 1/2"	2	20	350	
011215063600	63 - 2"	2	16	610	

Муфта ВР комбинированная

Используется для соединения трубы с резьбовыми фитингами
Монтаж: вход - ПП наружный, выход - ЛАТУНЬ внутренняя резьба

Артикул	D, мм	В пакете, шт	В коробке, шт	Вес, гр.	
011212020100	20 - 1/2"	20	300	52	
011212020200	20 - 3/4"	20	200	62	
011212025100	25 - 1/2"	20	300	54	
011212025200	25 - 3/4"	10	180	62	
011212025300	25 - 1"	10	120	80	
011212032100	32 - 1/2"	20	100	58	
011212032200	32 - 3/4"	10	100	73	
011212032300	32 - 1"	6	72	99	

Муфта комбинированная ВР под ключ

Используется для соединения трубы с резьбовыми фитингами
Монтаж: вход - ПП наружный, выход - ЛАТУНЬ внутренняя резьба

Артикул	D, мм	В пакете, шт	В коробке, шт	Вес, гр.	
011216032300	32 - 1"	6	54	160	
011216040400	40 - 1 1/4"	5	30	250	
011216050500	50 - 1 1/2"	4	20	340	
011216063600	63 - 2"	2	24	490	

Муфта с накидной гайкой и латунной втулкой

Используется для соединения ПП трубы с металлической трубой или резьбовым фитингом
Монтаж: вход - ПП внутренний, выход - ЛАТУНЬ внутренняя резьба

Муфты

Артикул	D, мм	В пакете, шт	В коробке, шт	Вес, гр.
011224020100	20 - 1/2"	20	180	81
011224025200	25 - 3/4"	10	150	97
011224032300	32 - 1"	10	80	132



Угольник 90°

Используется для изменения направления трубопровода на 90°
Монтаж: вход - ПП наружный, выход - ПП наружный

Угольники

Артикул	D, мм	В пакете, шт	В коробке, шт	Вес, гр.
011401020000	20	20	1280	16
011401025000	25	20	700	25
011401032000	32	15	420	42
011401040000	40	12	216	75
011401050000	50	8	136	125
011401063000	63	2	70	278
011401075000	75	1	12	430
011401090000	90	1	6	700
011401110000	110	1	3	1400



Угольник 45°

Используется для изменения направления трубопровода на 45°
Монтаж: вход - ПП наружный, выход - ПП наружный

Угольники

Артикул	D, мм	В пакете, шт	В коробке, шт	Вес, гр.
011403020000	20	20	1440	13
011405025000	25	30	900	21
011405032000	32	20	500	33
011405040000	40	15	75	55
011405050000	50	8	56	92
011405063000	63	2	24	170



Угольник комбинированный НР

Используется для соединения трубы с резьбовыми фитингами под углом 90°
Монтаж: вход - ПП наружный, выход - ЛАТУНЬ наружная резьба

Угольники

Артикул	D, мм	В пакете, шт	В коробке, шт	Вес, гр.
011411020100	20 - 1/2"	20	200	65
011411020200	20 - 3/4"	10	150	82
011411025100	25 - 1/2"	20	160	77
011411025200	25 - 3/4"	10	120	98
011411032200	32 - 3/4"	10	60	120
011411032300	32 - 1"	10	40	155



Угольник комбинированный ВР

Используется для соединения трубы с резьбовыми фитингами под углом 90°
Монтаж: вход - ПП наружный, выход - ЛАТУНЬ внутренняя резьба

Угольники

Артикул	D, мм	В пакете, шт	В коробке, шт	Вес, гр.
011414020100	20 - 1/2"	20	200	45
011414020200	20 - 3/4"	10	180	75
011414025100	25 - 1/2"	20	180	65
011414025200	25 - 3/4"	10	120	78
011414032200	32 - 3/4"	10	70	110
011414032300	32 - 1"	10	40	145



Угольник комбинированный с креплением НР

Используется для соединения трубы с резьбовыми фитингами под углом 90°
Монтаж: вход - ПП наружный, выход - ЛАТУНЬ наружная резьба. Возможность крепления к поверхности

Угольники

Артикул	D, мм	В пакете, шт	В коробке, шт	Вес, гр.
011417020100	20 - 1/2"	10	140	64
011417025100	25 - 1/2"	10	70	65



Угольник комбинированный с креплением ВР

Используется для соединения трубы с резьбовыми фитингами под углом 90°
Монтаж: вход - ПП наружный, выход - ЛАТУНЬ внутренняя резьба. Возможность крепления к поверхности

Угольники

Артикул	D, мм	В пакете, шт	В коробке, шт	Вес, гр.
011418020100	20 - 1/2"	10	180	52
011418025100	25 - 1/2"	10	70	70



Угольник двойной комбинированный с креплением ВР

Используется для установки смесителя
Монтаж: вход - ПП наружный, выход - ЛАТУНЬ внутренняя резьба. Возможность крепления к поверхности

Угольники

Артикул	D, мм	В пакете, шт	В коробке, шт	Вес, гр.
011422020100	20 - 1/2"	4	48	160



Угольник с накидной гайкой и латунной втулкой

Используется для соединения трубы с резьбовым фитингом под углом 90°
Монтаж: вход - ПП наружный, выход - ЛАТУНЬ внутренняя резьба

Угольники

Артикул	D, мм	В пакете, шт	В коробке, шт	Вес, гр.
011428020100	20-1/2"	20	120	71
011428025210	25-3/4"	20	180	103



Угольник 90° ВН

Используется для соединения трубы с фитингом под углом 90°
Монтаж: вход - ПП наружный, выход - ПП внутренний

Угольники

Артикул	D, мм	В пакете, шт	В коробке, шт	Вес, гр.
011403020000	20/90	20	240	15



Угольник 45° ВН

Используется для соединения трубы с фитингом под углом 45°
Монтаж: вход - ПП наружный, выход - ПП внутренний

Угольники

Артикул	D, мм	В пакете, шт	В коробке, шт	Вес, гр.
011407020000	20/45	20	600	15

Тройник соединительный

Используется для соединения трёх труб, отведения
Монтаж: вход - ПП наружный, выход - ПП наружный

Тройники

Артикул	D, мм	В пакете, шт	В коробке, шт	Вес, гр.
011501020000	20	30	900	21
011501025000	25	20	500	31
011501032000	32	10	300	49
011501040000	40	9	45	79
011501050000	50	6	24	145
011501063000	63	2	14	285
011501075000	75	1	6	502
011501090000	90	1	6	840
011501110000	110	1	3	1460

Тройник переходной

Используется для отведения на трубу меньшего диаметра
Монтаж: вход - ПП наружный, выход - ПП наружный

Тройники

Артикул	D, мм	В пакете, шт	В коробке, шт	Вес, гр.
011503025100	25-20-20	20	120	25
011503025200	25-20-25	20	600	27
011503032100	32-20-20	20	80	39
011503032200	32-20-25	20	60	40
011503032300	32-20-32	20	300	40
011503032400	32-25-20	20	60	45
011503032600	32-25-32	12	420	44
011503040200	40-20-40	12	84	55
011503040400	40-25-40	12	72	60
011503040600	40-32-40	8	56	69
011503050200	50-20-50	8	48	95
011503050400	50-25-50	6	30	95
011503050600	50-32-50	6	42	105
011503050800	50-40-50	6	36	122
011503063100	63-20-63	2	24	156
011503063300	63-25-63	2	24	156
011503063500	63-32-63	2	24	190
011503063700	63-40-63	2	20	204
011503063900	63-50-63	2	18	222
011503075310	75-32-75	2	12	305
011503075500	75-40-75	2	12	343
011503090300	90-40-90	1	6	487
011503090500	90-50-90	1	6	558
011503090700	90-63-90	1	6	680
011503110300	110-50-110	1	3	960
011503110500	110-63-110	1	4	1070
011503110900	110-90-110	1	3	1310

Тройник комбинированный НР

Используется для создания резьбового ответвления
Монтаж: вход - ПП наружный, выход - ЛАТУНЬ наружная резьба, выход - ПП наружный

Тройники

Артикул	D, мм	В пакете, шт	В коробке, шт	Вес, гр.
011511020100	20 - 1/2"	20	160	70
011511020200	20 - 3/4"	20	120	92
011511025100	25 - 1/2"	10	120	80
011511025200	25 - 3/4"	10	100	97
011511032100	32 - 1/2"	10	90	82
011511032200	32 - 3/4"	10	40	115
011511032300	32 - 1"	6	36	183

Тройник комбинированный ВР

Используется для создания резьбового ответвления
Монтаж: вход - ПП наружный, выход - ЛАТУНЬ внутренняя резьба, выход - ПП наружный

Тройники

Артикул	D, мм	В пакете, шт	В коробке, шт	Вес, гр.
011512020100	20 - 1/2"	20	160	65
011512020200	20 - 3/4"	20	140	89
011512025100	25 - 1/2"	20	120	77
011512025200	25 - 3/4"	10	100	95
011512032100	32 - 1/2"	10	90	82
011512032200	32 - 3/4"	10	40	105
011512032300	32 - 1"	6	24	163

Тройник комбинированный НР с креплением

Используется для создания резьбового ответвления
Монтаж: вход - ПП наружный, выход - ЛАТУНЬ наружная резьба, выход - ПП наружный

Тройники

Артикул	D, мм	В пакете, шт	В коробке, шт	Вес, гр.
011517020100	20 - 1/2"	10	100	105

Тройник комбинированный ВР с креплением

Используется для создания резьбового ответвления
Монтаж: вход - ПП наружный, выход - ЛАТУНЬ внутренняя резьба, выход - ПП наружный

Тройники

Артикул	D, мм	В пакете, шт	В коробке, шт	Вес, гр.
011518020100	20 - 1/2"	10	110	90

PPR Американка муфтовая НР

Используется для создания разъемного соединения между трубой и резьбовым фитингом
Монтаж: вход - ПП наружный, выход - ЛАТУНЬ наружная резьба

Разъёмные соединения



Усиленные				
Артикул	D, мм	В пакете, шт	В коробке, шт	Вес, гр.
011301020100	20 - 1/2"	10	150	103
011301020200	20 - 3/4"	10	150	115
011301020300	20 - 1"	10	120	170
011301025200	25 - 3/4"	10	100	145
011301025300	25 - 1"	10	100	172
011301025400	25 - 1 1/4"	10	80	210
011301032200	32-3/4"	10	60	238
011301032300	32 - 1"	10	60	250
011301032400	32 - 1 1/4"	10	50	325
011301040400	40 - 1 1/4"	5	30	460
011301040500	40 - 1 1/2"	5	20	620
011301050500	50 - 1 1/2"	4	20	660
011301063600	63 - 2"	2	12	1080
Стандарт				
Артикул	D, мм	В пакете, шт	В коробке, шт	Вес, гр.
011301040401	40 - 1 1/4"	5	30	269
011301050501	50 - 1 1/2"	4	20	364
011301063601	63 - 2"	2	12	622

Американка муфтовая ВР

Используется для создания разъемного соединения между трубой и резьбовым фитингом
Монтаж: вход - ПП наружный, выход - ЛАТУНЬ внутренняя резьба

Разъёмные соединения



Усиленные				
Артикул	D, мм	В пакете, шт	В коробке, шт	Вес, гр.
011304020100	20 - 1/2"	10	150	95
011304020200	20 - 3/4"	10	150	105
011304020300	20 - 1"	10	130	123
011304025200	25 - 3/4"	10	100	130
011304025300	25 - 1"	10	120	142
011304025400	25 - 1 1/4"	10	80	189
011304032200	32-3/4"	10	60	230
011304032300	32 - 1"	10	60	230
011304032400	32 - 1 1/4"	10	60	233
011304040400	40 - 1 1/4"	5	40	430
011304040500	40 - 1 1/2"	5	30	295
011304050500	50 - 1 1/2"	4	20	630
011304063600	63 - 2"	2	14	1040
Стандарт				
Артикул	D, мм	В пакете, шт	В коробке, шт	Вес, гр.
011304040401	40 - 1 1/4"	5	40	240
011304050501	50 - 1 1/2"	4	20	335
011304063601	63 - 2"	2	14	525

Бурт трубный D20

Используется для подключения приборов учета
Монтаж: вход - ПП внутренний, выход - ЛАТУНЬ внутренняя резьба

Разъёмные соединения

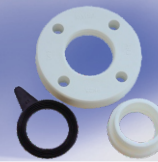


Артикул	D, мм	В пакете, шт	В коробке, шт	Вес, гр.
011309020000	20	20	500	6

Фланцевое соединение муфтовое

Используется для соединения ПП трубы со стальной трубой
Монтаж: вход - ПП наружный, выход - болтовое

Разъёмные соединения



Артикул	D, мм	В пакете, шт	В коробке, шт	Вес, гр.
011320050000	50 (Dy 40)	1	20	300
011320063000	63 (Dy 50)	1	20	350
011320075000	75 (Dy 65)	1	14	460
011320090000	90 (Dy 80)	1	12	580
011320110000	110 (Dy 100)	1	6	720

Кран шаровый PPSU шар

Используется для перекрытия проходящего потока. Работает в двух положениях: открыто/закрыто
Монтаж: вход - ПП наружный, выход - ПП наружный. Запорный шаровый узел - PPSU

Запорная арматура



Артикул	D, мм	В пакете, шт	В коробке, шт	Вес, гр.
011101020100	20	6	90	
011101025100	25	6	60	

Кран шаровый

Используется для перекрытия проходящего потока. Работает в двух положениях: открыто/закрыто.
Монтаж: вход - ПП наружный, выход - ПП наружный. Запорный шаровый узел - хромированная ЛАТУНЬ

Запорная арматура



Усиленные				
Артикул	D, мм	В пакете, шт	В коробке, шт	Вес, гр.
011101020000	20	6	90	110
011101025000	25	6	60	160
011101032000	32	4	48	260
011101040000	40	4	28	280
011101050000	50	2	14	610
011101063000	63	2	10	860
Стандарт				
Артикул	D, мм	В пакете, шт	В коробке, шт	Вес, гр.
011101020001	20	10	60	87
011101020001	25	6	90	101
011101032001	32	6	60	155

Кран радиаторный прямой НР

Используется для перекрытия проходящего потока на радиатор отопления. Работает в двух положениях: открыто/закрыто.
Монтаж: вход - ПП наружный, выход - ЛАТУНЬ разборное соединение наружная резьба.
Запорный шаровый узел - хромированная ЛАТУНЬ

Запорная арматура



Артикул	D, мм	В пакете, шт	В коробке, шт	Вес, гр.
011103020100	20 - 1/2"	10	90	164
011103025200	20 - 3/4"	10	70	230

Кран радиаторный угловой НР

Используется для перекрытия проходящего потока на радиатор отопления. Работает в двух положениях: открыто/закрыто.
Монтаж: вход - ПП наружный, выход - ЛАТУНЬ разборное соединение наружная резьба.
Запорный шаровый узел - хромированная ЛАТУНЬ

Запорная арматура



Артикул	D, мм	В пакете, шт	В коробке, шт	Вес, гр.
011105020100	20 - 1/2"	10	90	170
011105025200	25 - 3/4"	10	60	240

Кран НР мини

Используется для перекрытия потока подключенного к гибкой подводке. Работает в двух положениях: открыто/закрыто.
Монтаж: вход - ПП наружный, выход - ЛАТУНЬ наружная резьба. Запорный шаровый узел - хромированная ЛАТУНЬ

Запорная арматура

Артикул	D, мм	В пакете, шт	В коробке, шт	Вес, гр.
011107020100	20 - 1/2"	10	100	110
011107025200	25 - 3/4"	10	80	153

Вентиль радиаторный прямой НР

Используется для регулирования проходящего потока на радиатор отопления.
Монтаж: вход - ПП наружный, выход - ЛАТУНЬ разборное соединение наружная резьба. Узел уплотнения штока - разборный

Запорная арматура

Артикул	D, мм	В пакете, шт	В коробке, шт	Вес, гр.
011123020100	20 - 1/2"	10	80	210
011123025200	20 - 3/4"	10	60	285

Вентиль радиаторный угловой НР

Используется для регулирования проходящего потока на радиатор отопления.
Монтаж: вход - ПП наружный, выход - ЛАТУНЬ разборное соединение наружная резьба. Узел уплотнения штока - разборный

Запорная арматура

Артикул	D, мм	В пакете, шт	В коробке, шт	Вес, гр.
011125020100	20 - 1/2"	10	80	212
011125025200	25 - 3/4"	10	60	290

Вентиль КОНТУР

Используется для регулирования проходящего потока.
Монтаж: вход - ПП наружный, выход - ПП наружный. Узел уплотнения штока - разборный

Запорная арматура

Артикул	D, мм	В пакете, шт	В коробке, шт	Вес, гр.
011121020000	20	6	90	120
011121025000	25	4	60	160
011121032000	32	4	40	240
011121040000	40	4	28	290

Фильтр ВН

Используется для грубой фильтрации потока.
Монтаж: вход - ПП внутренний, выход - ПП наружный.
Фильтрующий элемент - сетка из нержавеющей стали. Фильтрация 300 мкм

Запорная арматура

Артикул	D, мм	В пакете, шт	В коробке, шт	Вес, гр.
011131020000	20	12	120	85
011131025000	25	6	78	130
011131032000	32	4	40	236

Фильтр ВН с пластиковой крышкой

Используется для грубой фильтрации потока.
Монтаж: вход - ПП внутренний, выход - ПП наружный.
Фильтрующий элемент - сетка из нержавеющей стали. Фильтрация 300 мкм

Запорная арматура

Артикул	D, мм	В пакете, шт	В коробке, шт	Вес, гр.
011131020001	20	12	120	8

Крестовина

Используется для перехода с вертикальной разводки на горизонтальную.
Монтаж: вход - ПП наружный, выходы - ПП наружные

Специальные

Артикул	D, мм	В пакете, шт	В коробке, шт	Вес, гр.
011604020000	20	15	150	20
011604025000	25	15	75	32
011604032000	32	8	40	54
011604040000	40	6	24	88

Скоба

Используется для организации пересечения труб в одной плоскости.
Монтаж: вход - ПП наружный, выход - ПП наружный

Специальные

Артикул	D, мм	В пакете, шт	В коробке, шт	Вес, гр.
011602020000	20	20	160	30
011602025000	25	12	108	38
011602032000	32	6	60	60

Заглушка

Используется для технологического заглушения трубы.
Монтаж: вход - ПП наружный

Специальные

Артикул	D, мм	В пакете, шт	В коробке, шт	Вес, гр.
011606020000	20	20	600	4
011606025000	25	20	360	8
011606032000	32	20	200	16
011606040000	40	15	120	26
011606050000	50	15	75	50
011606063000	63	10	30	100

3. Срок службы

Фитинги применяют в системах холодного водоснабжения, горячего водоснабжения и отопления с температурными режимами, указанными в таблице 2. Максимальный срок службы трубопровода для каждого класса эксплуатации определяется суммарным временем работы трубопровода при температурах Т_{раб}, Т_{макс},

Товар и составляет 50 лет. На трубы и фитинги систем горячего водоснабжения указанный срок службы распространяется только при использовании специально подготовленной воды, согласно п. 4.8 СО 153-34.20.501-2003 "Правила технической эксплуатации электрических станций и сетей РФ".

Таблица 2. Классы эксплуатации и температурные режимы.

Класс эксплуатации по ГОСТ 32415	T _{раб} , °C	Время при T _{раб} , з	T _{макс} , °C	Время при T _{макс} , з	T _{авар} , °C	Время при T _{авар} , ч	Область применения
1	60	49	80	1	95	100	Горячее водоснабжение (60 °C)
2	70	49	80	1	95	100	Горячее водоснабжение (70 °C)
4	20 40 60	2,5 20 25	70	2,5	100	100	Высокотемпературное напольное отопление. Низкотемпературное отопление отопительными приборами
5	20 60 80	14 25 10	90	1	100	100	Высокотемпературное отопление отопительными приборами
XB	20	50	-	-	-	-	Холодное водоснабжение

Примечание.
T_{раб} - рабочая температура или комбинация температур транспортируемой воды, определяемая областью применения;
T_{макс} - максимальная рабочая температура, действие которой ограничено по времени;
T_{авар} - аварийная температура, возникающая в аварийных ситуациях при нарушении систем регулирования.

ПРЕДОСТЕРЕЖЕНИЕ: по истечении срока службы изделия могут представлять опасность для жизни и здоровья потребителя, причинять вред его имуществу или окружающей среде

4. Технические характеристики

Таблица 3. Технические характеристики фитингов.

Материал соединяемых труб	Полипропилен рандом-сополимер
Рабочая температура теплоносителя в соединяемых трубах, не более, °C	80
Рабочее давление теплоносителя в соединяемых трубах, не более, МПа	1,0
Класс эксплуатации по ГОСТ 32415	XB 1,2,4,5 при давлении не более 1,0 МПа
Материал фитингов	Полипропилен рандом-сополимер Медно-цинковые сплавы (латуни) обрабатываемые давлением по ГОСТ 15527 марок ЛС59-1, ЛС59-2 Допускается использовать другие марки латуней, в том числе в соответствии с Европейскими стандартами при условии соответствия фитингов требованиям ТУ4193-018-14504968-2015: CW602N, CW614N; CW617N по EN 12165
Характеристики резьбовых частей	- внутренняя трубная цилиндрическая по ГОСТ 6357 класса точности В; - наружная – трубная цилиндрическая по ГОСТ 6357 класса точности В; - метрическая по ГОСТ 9150, ГОСТ 24705. Допуски на резьбу 6H, 6g по ГОСТ 16093

Таблица 4. Время нагрева при сварке.

Диаметр трубы, мм	Глубина сваривания, мм	Время нагрева, секунд	Максимальное время выполнения соединения, секунд	Время фиксации соединения, секунд	Время охлаждения, минут
20	14	5	4	6	2
25	15	7	4	10	2
32	16,5	8	6	10	4
40	18	12	6	20	4
50	20	18	6	20	4
63	24	24	8	30	6
75	26	30	8	30	6
90	29	40	8	40	6
110	32,5	50	10	50	8

5. Указания по проектированию и монтажу.

- 5.1.** Проектирование и монтаж трубопроводов систем холодного, горячего водоснабжения и отопления из полипропилена рандом-сополимер должны осуществляться в соответствии с требованиями действующих нормативных документов: СП73.13330.2016, СП60.13330.2012, СП30.13330.2012, СП40-101-96, СП40-102-2000 и других документов, утвержденных в установленном порядке, а также «Технического каталога продукции», «Паспортов, руководств по эксплуатации», требований и рекомендаций ООО «ПК КОНТУР» по монтажу на соответствующую продукцию.
- 5.2.** Монтаж систем водоснабжения и отопления следует производить в соответствии с проектом.
- 5.3.** Фитинги для контактной раструбной сварки рекомендуется использовать того же производителя, что и трубы. В этом случае гарантируется одновременный прогрев на рабочую глубину трубы и фитинга.
- 5.4.** Перед монтажом поверхность фитингов должна быть проверена на наличие повреждений, полученных из-за ненадлежащего хранения, транспортировки, погрузочно-разгрузочных работ или по другим причинам. При обнаружении дефектов фитинги следует отбраковать.
- 5.5.** Монтаж полипропиленовых фитингов должен осуществляться при температуре окружающей среды не ниже +5 °C. Фитинги, хранившиеся или транспортировавшиеся при температуре ниже 0°C, должны быть перед монтажом выдержаны в течение 2 ч при температуре не ниже +5°C.
- 5.6.** Контактная сварка в раструб

(полифузионная муфтовая сварка) осуществляется при помощи специального сварочного аппарата. Рабочая температура сменных нагревателей сварочного аппарата 260±10 °C. Перед сваркой, на концах труб снять фаску под углом 15° на 2 мм для труб диаметром до 50 мм включительно, и 3 мм для труб большего диаметра. Конец трубы и раструб соединительной детали перед сваркой очистить от пыли и грязи, и обезжирить. На трубу нанести метку на расстоянии от торца трубы, равном глубине сваривания (см. «Глубина сваривания» таблица 4). Раструб свариваемой детали насадить на дорн сварочного аппарата, а конец трубы вставить в гильзу до метки; выдержать время нагрева (см. «Время нагрева» таблица 4), после чего снять трубу и соединительную деталь с нагревателей, соединить друг с другом без вращения, зафиксировать (см. «Время фиксации соединения» таблица 4) и охладить естественным путем (см. «Время охлаждения» таблица 4). Во время охлаждения запрещается производить любые механические воздействия на трубу или соединительную деталь после сопряжения их оплавленных поверхностей с целью более точной установки.

5.7. Сварку труб и соединительных деталей следует производить в проветриваемом помещении.

5.8. При работе со сварочным аппаратом следует соблюдать правила работы с электроинструментом.

5.9. Испытывать трубопровод следует при положительной температуре и не ранее чем через 16 ч после сварки последнего

соединения. Расчетное давление в трубопроводе и время испытания следует назначать согласно СП 73.13330.2016 (СНИП 3.05.01-85).

5.10. Комбинированные полипропиленовые фитинги с трубной резьбой 1/2, 3/4, и 1 дюйма, не имеющие ответной части "под ключ" следует соединять с ответной резьбой другого фитинга без вспомогательного инструмента, вручную или с использованием специального ленточного (ременного) ключа с длиной ручки не более 30 см, обеспечивающего охват всей окружности фитинга.

Запрещается:

- применение газового ключа в качестве вспомогательного инструмента для затяжки комбинированных полипропиленовых фитингов;

- доворачивать латунный кран или иные фитинги при полностью затянутом до необходимого уровня резьбовом соединении, для выведения в удобную плоскость обслуживания;

- производить монтаж резьбовых соединений не соосно расположенных изделий.

При присоединении комбинированных фитингов к запорной арматуре (латунные шаровые краны, вентили, фильтры и т.п.) первоначально необходимо прикрутить фитинг к запорной арматуре, а затем

приварить его к трубе таким образом, чтобы запорную арматуру было удобно обслуживать (чтобы ручка находилась в нужной плоскости).

Несоблюдение указанной последовательности сборки соединения может привести к разрушению резьбовой части комбинированного фитинга или провороту закладного элемента в полипропилене, так как при выводе ручки крана в плоскость, удобную для обслуживания, происходит значительное превышение допустимого момента (15Н*м) закручивания соединения. И в том, и в другом случае фитинг становится непригодным для применения по назначению, хотя визуально это может быть незаметным.

5.11. Уплотнение резьбы производится с использованием фторопластовой ленты (ФУМ) и другими полимерными уплотнителями или специальными анаэробными клеями, герметиками для резьбовых соединений. ФУМ лента должна накручиваться по всей ширине резьбы и по направлению скручивания фитингов.

При необходимости демонтажа соединения «комбинированный фитинг- латунный кран» необходимо сохранить целостность указанного соединения до уведомления представителей компании «ПК КОНТУР» и согласования дальнейших действий.

пожарной опасности (СП 40-101-96 п.2.8);

- в помещениях с источниками теплового излучения, температура поверхности которых превышает 130°C;

- в системах с элеваторными узлами и для расширительного, предохранительного, переливного и сигнального трубопроводов (СП 41-102-98 п.3.4);

- для отдельных систем противопожарного водоснабжения (СП 40-101-96 п.1.2).

Таблица 5. Количество витков уплотнительного материала.

Резьба	Количество витков	
	лента ФУМ 0,2 мм	лента ФУМ 0,075 мм
1/2"	6	16
3/4"	7	18
1"	8	21

6. Указания по эксплуатации

6.1. Полипропиленовые фитинги должны эксплуатироваться при условиях, указанных в таблицах 2 и 3.

6.2. Полипропиленовые фитинги не допускаются к применению:

- при нарушении температурного режима, указанного в таблице 1;

- при рабочем давлении, превышающем допустимое для данного класса эксплуатации;

- в помещениях категорий «А, Б, В» по

7. Условия хранения и транспортирования

7.1. Фитинги упаковывают в ящики из гофрированного картона по ГОСТ 13511 с логотипом компании-производителя или в другой материал, обеспечивающий сохранность изделий и транспортируют любым видом транспорта в соответствии с правилами перевозки грузов и техническими условиями погрузки и крепления грузов, действующими на данном виде транспорта.

7.2. При транспортировании, погрузке и разгрузке полипропиленовых фитингов необходимо оберегать их от ударов и механических нагрузок, от нанесения царапин и повреждений колющими, режущими предметами и инструментами.

7.3. При перевозке ящики с фитингами

необходимо укладывать на ровную поверхность транспортных средств, предохраняя от острых металлических углов и ребер платформ.

7.4. Фитинги должны храниться на стеллажах в закрытых помещениях или под навесом по условиям 5 (ОЖ4), раздела 10 ГОСТ 15150. Допускается хранение фитингов в условиях 8 (ОЖ3) не более 6 месяцев. Высота штабеля не должна превышать 2 м. Складеировать фитинги следует не ближе 1 м от нагревательных приборов.

7.5. При хранении фитинги должны быть защищены от воздействия прямых солнечных лучей.

8. Утилизация

8.1. Утилизация изделия (переплавка, захоронение, перепродажа) производится в порядке, установленном Законами РФ:

- от 04 мая 1999 г. № 96-ФЗ "Об охране атмосферного воздуха";
- от 24 июня 1998 г. № 89-ФЗ «Об отходах производства и потребления»;

- от 10 января 2002 № 7-ФЗ «Об охране окружающей среды», а также другими федеральными и региональными нормами, актами, правилами, распоряжениями и прочими документами, принятыми во исполнение указанных законов.

9. Гарантийные обязательства

9.1. Изготовитель гарантирует качество продукции собственного производства при условии соблюдения потребителем правил проектирования, транспортирования, хранения, монтажа и эксплуатации.

9.2. Гарантийный срок составляет 10 лет и исчисляется с момента реализации продукции конечному потребителю или со дня ввода в эксплуатацию, подтвержденного документально, при соблюдении следующих условий:

- осуществлении проектирования трубопроводных систем и их монтажа специализированными организациями, именными подтверждённые документами, право ведения данных видов деятельности;
- осуществлении проектирования и монтажа в соответствии с требованиями нормативно-

технической документации;

- использовании специально подготовленной воды в системах горячего водоснабжения, согласно п. 4.8 СО 153-34.20.501-2003

"Правила технической эксплуатации электрических станций и сетей РФ";

- проведении испытаний трубопроводной системы на прочность и герметичность гидравлическим или пневматическим способом и подтверждении результатов испытаний Актом перед сдачей в эксплуатацию вновь сооруженной системы или после реконструкции (капитального ремонта) действующей системы;

- соответствии параметров эксплуатации значениям, указанным в нормативной документации и документации завода производителя (паспорта на продукцию).

Гарантия распространяется на все дефекты, возникшие по вине завода - изготовителя.

9.3. Гарантия не распространяется на случаи:

- нарушения условий хранения, транспортировки, погрузочно-разгрузочных работ;
- нарушения требований нормативно-

технической документации к монтажу и эксплуатации изделий;

- нарушения требований по монтажу комбинированных фитингов (Приложение Б к гарантийному письму от 17.12.2018 г.);
- форс-мажорных обстоятельств.

10. Условия гарантийного обслуживания

10.1. Претензии к качеству продукции могут быть предъявлены в течение гарантийного срока и при соблюдении условий предоставления гарантии (п.9.2).

10.2. Замененные изделия или их части,

полученные в результате ремонта, переходят в собственность продавца.

10.3. В случае необоснованности претензии, затраты на диагностику и экспертизу изделия оплачиваются Покупателем.